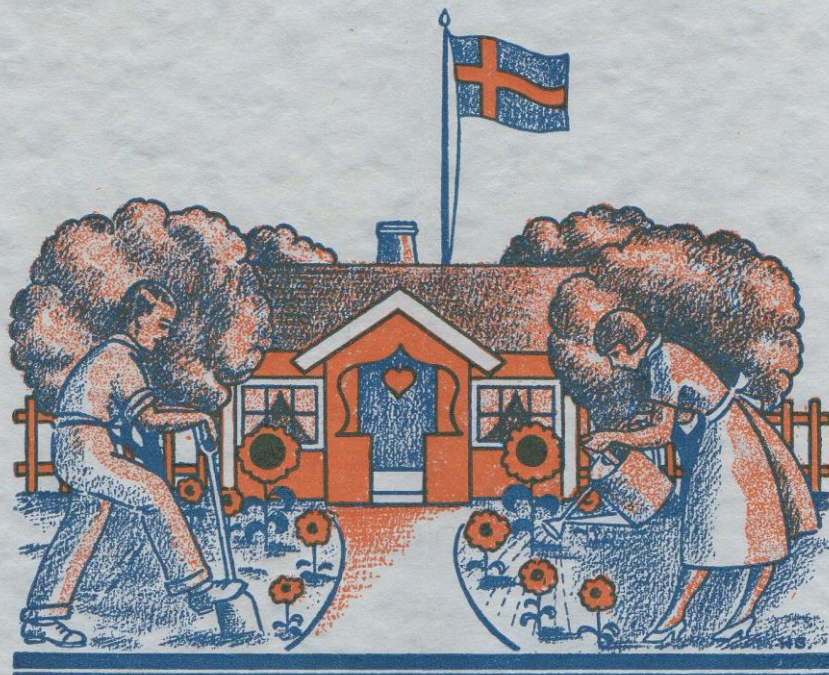


FÖRENINGEN
GÖTEBORGS KOLONI
TRÄDGÅRDAR



1905 ~ 1930

FÖRENINGEN GÖTEBORGS
KOLONITRÄDGÅRDAR

1905—1930



FÖRENINGEN GÖTEBORGS
KONJUNKTURBÄDDAR
1907-1910



GÖTEBORG 1930
OSCAR ISACSONS BOKTRYCKERI A.-B.



K. Y. DAHLBOM



GERON OLSSON



P. A. BÖVING



J. E. PALMÉR



CH. JONSSON



H. LINDHOLM



O. OLANI

FÖRENINGENS FÖRSTA STYRELSE

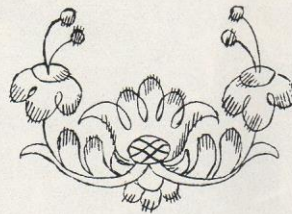


ABR. JOHANSON J. E. PETTERSON J. A. UNO G. RINGDAL E. CARLSSON O. V. BENGTTSSON
JOHN BENGTTSON CARL JÖNSSON H. LINDHOLM BROR JÖNSSON C. VINSTEN

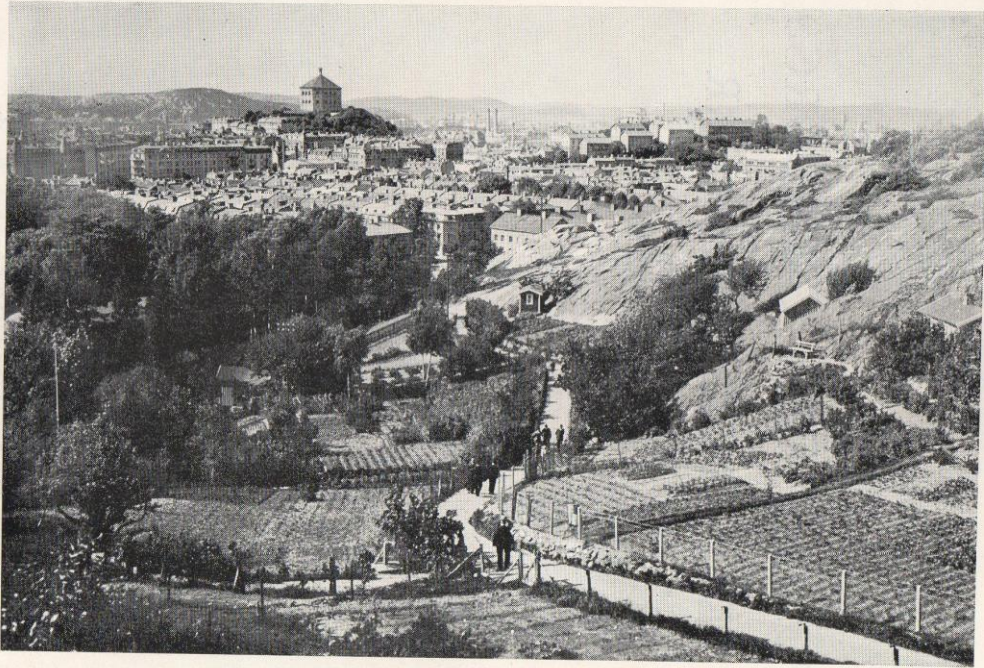
FÖRENINGENS NUVARANDE STYRELSE

FÖRENINGEN GÖTEBORGS
KOLONITRÄDGÅRDAR

1905—1930



MINNESSKRIFT



UTSIKT FRÅN ÄNGGÅRDSKOLONIEN



HISTORIK

F LERA av våra äldre svenska städer ha från början varit så planerade, att det till varje tomt i staden hörde ett mindre jordområde å den intilliggande landsbygden. Meningen med denna anordning var tydligen att bereda jämväl stadsinneväanare tillfälle att genom egen odling skaffa sig en del erforderliga livsförnödenheter, såsom potatis och grönsaker. I den mån arbetsförhållandena industrialiserades, drogs emellertid stadsbefolkningen alltmera ifrån att syssla med jorden och de växande städerna utbredde sig snart över de områden, som förut varit avsedda för odling. Den goda idé som låg till grund för denna gamla stadsplanering blev därmed förstörd. Vad som fanns av grönska inom själva staden höggs därtill bort för att lämna rum för hyreskaserner, i vilka människor sammanträngdes i massor. Dessa bostäder erbjödo visserligen vissa fördelar jämfört med de äldre, men också avsevärda olägenheter. När sommaren kom blev det kvavt i de små lägenheterna och för barnen fanns sällan någon annan tillflyktsort än gatan och de ofta osunda och trånga gårdarna.

Dessa förhållanden födde tanken på att åter söka åt stadsinneväanarne anskaffa någon plats, där de under sommaren i sol och grönska kunde

tillbringa sin fritid och där barnen kunde växa upp under bättre hygieniska förhållanden än vad staden sommartiden bjuder dem.

Som ett led i tidens filantropiska strävanden och senare under medverkan av det moderna föreningslivet, började så koloniträdgårdar uppstå i storstädernas omgivningar. Efter att först ha prövats i våra södra grannländer, kom idén så till Sverige, där den först slog rot i de skånska städerna.

Genom ett föredrag i "Hortikulturens vänner" fästes uppmärksamheten på saken jämväl här och i en motion som väcktes i stadsfullmäktige den 24 Nov. 1904 påyrkade trenne ledamöter, herrar K. G. Karlsson, S. André och R. Conricus, att staden skulle upplåta jord för ändamålet. Motionen remitterades till drätselkammaren, som emellertid icke ansåg några särskilda åtgärder i det angivna syftet erforderliga, då drätselkammaren redan hade rätt att utarrendera stadens jord.

Hade det fått stanna härvid och saken helt blivit överlämnad åt det enskilda initiativet skulle den sannolikt icke kommit framåt som sedan skedde. Motionärerna läto sig emellertid icke härmed nöja utan yrkade, då ärendet åter förekom i stadsfullmäktige, att detsamma måtte utredas av en särskild beredning. Det gällde ju nämligen icke endast jordupplåtelse som vanligt utan på längre tid och därtill erfordrades en fullständig plan för brukningen av den upplåtna jorden, för att det avsedda ändamålet skulle uppnås.

Redan förut satt en beredning för egnahemsfrågan och då egnahem och koloniträdgårdar ansågs ha ett visst sammanhang fick denna beredning jämväl detta ärende. Inom beredningen fanns ett livligt intresse för saken och i dess betänkande, som avgavs den 12 maj 1905, fanns en hel rad detaljerade bestämmelser om hur en koloniträdgård borde anordnas; där angavs också en hel del platser, som för ändamålet särskilt lämpliga. Beredningens yttrande utmynnade i ett yrkande att staden skulle på vissa villkor upplåta jord för koloniträdgårdar, till föreningar som utan vinstberäkning ville åtaga sig att anlägga sådana, och stadsfullmäktige beslöto i enlighet härmed.

Kort efter att motion i ärendet väckts hos stadsfullmäktige eller den 28 Nov. 1904, inbjöd urfabrikör K. Y. Dahlbom ett par av sina biträden

för att med dem diskutera frågan om koloniträdgårdar i Göteborg. Denna överläggning resulterade i att man beslöt sig för att anordna ett offentligt möte för frågans behandling, och utröna om det här funnes något allmännare intresse för saken. Detta möte kom till stånd i Arbetareföreningens stora sal den 1 mars 1905 och leddes av agronomen P. A. Böving. Efter ett föredrag av folkskollärare E. P. Essén om koloniträdgårdarna i utlandet och om hur sådana här skulle kunna anordnas, beslöt de talrikt närvarande enhälligt att bilda "en förening för upprättande av koloniträdgårdar i Göteborg" och en interimstyrelse valdes, bestående av fabrikör K. Y. Dahlbom, grosshandlare J. E. Palmér, folkskollärare E. P. Essén, handlanden Geron Olsson och agronomen P. A. Böving.

Interimstyrelsen grep genast verket an med fullgörandet av sitt uppdrag. Den 24 april avhölls ett nytt möte, där ett 80-tal personer voro närvarande och däribland en del av stadsfullmäktiges ledamöter. Här beslöts enhälligt att bilda föreningen Göteborgs Koloniträdgårdar m. b. p. a. och antogs preliminärt ett av interimstyrelsen uppgjort förslag till stadgar. På ett möte den 29 juni företogs så val av styrelse och därmed var föreningen konstituerad, även om det ännu tog någon tid innan stadgarna blevo registrerade, som skedde först den 5 oktober 1905.

Till föreningens första styrelse valdes grosshandlare J. E. Palmér, ordf., fabrikör K. Y. Dahlbom, kassör, agronomen P. A. Böving, sekreterare, och som ledamöter redaktör Oskar Olsson Olani, ordf. i Arbetarekommunen H. Lindholm, arbetsförman Ch. Jonsson och handlanden Geron Olsson.

Enligt stadgarna äger varje välfrejdad man och kvinna rätt att bliva medlem i föreningen och att därefter erhålla trädgårdslott i tur och ordning i den mån sådan kan tillhandahållas.

Avgiften till föreningen fastställdes till 2 kr., varjämte medlemmarna åtogo sig garanti för ett belopp av 10 kr., detta för att förbättra långivarnas säkerhet. Trädgårdslotter kunde endast erhållas av medlemmarna i föreningen. Föreningens administration överläts åt föreningens styrelse, men skulle därjämte för varje område utses en föreståndare som utövade närmaste tillsynen över området och uppbar arrendeavgifterna. Föreningen skulle ha tvenne ord. möten årligen.



BILD FRÅN BURGÅRDSKOLONIEN



STUGA I HÄRLANDAKOLONIEN

Så snart föreningen konstituerats beslöts omedelbart vidtagna åtgärder för att söka få trädgårdar till stånd redan våren 1906.

Den förut nämnda stadsfullmäktigeberedningen hade som sagt redan föreslagit vissa områden för kolonianläggningar. Det befanns emellertid att icke alla dessa, ja, endast ett par, kunde erhållas, emedan de jämväl vore påtänkta för annat ändamål. Efter underhandlingar med drätselkammaren erhöll emellertid föreningen kontrakt på tvenne områden från våren 1906, det ena en del av N. Burgården och det andra en del av Kristinedals egendom, beläget efter Härlandavägen. Kontraktstiden för dessa områden blev fastställd till 10 år och arrendeavgiften till ett öre pr kv.-m., motsvarande cirka 50 kr. pr tunnland. Denna jämförelsevis höga arrendeavgift fastställdes med hänsyn till att häri jämväl skulle ingå ersättning för stadens kostnader för vattenledning till områdena.

Enligt kontraktet får marken endast användas för koloniträdgårdar och skall uppdelas i lotter om högst 250 kv.-m. enligt plan, som drätselkammaren skall godkänna. Å varje område skall finnas en tillräckligt stor lekplan. Högst 10 kv.-m. av varje lott finge bebyggas. Då emellertid detta visade sig vara väl knappt, har det senare medgivits att få bebygga 15 kv.-m.

Arbetet med ordnandet av trädgårdar börjades med

BURGÅRDSKOLONIEN.

Denna, som upptager tvenne i stadsplanen ingående byggnadskvarter, omfattar 35,600 kv.-m. Densamma indelades i 130 lotter om i allmänhet 240 kv.-m. Anläggningskostnaden, d. v. s. yttre inhägnad, dränering, utläggning av vägar och vattenledningen inom området, uppgick till kr. 5,271: 19 eller 14,8 öre pr kv.-m. Arrendet fastställdes till 5 öre pr kv.-m. Då föreningen betalt 1 öre till staden uppstår således en behållning av 4 öre, varmed anläggningskostnaderna beräknades kunna amorteras på 10 år och driftkostnader och administrationsutgifter bestridas. Samtidigt härmed anlades jämväl

HÄRLANDAKOLONIEN,

som är något mindre än Burgårdskolonien. Densamma omfattar 22,800 kv.-m. och är indelad i 80 lotter av samma storlek som å Burgården. Då



UTSIKT ÖVER LANDALAKOLONIEN



VY FRÅN ÄNGGÅRDSKOLONIEN

mindre dikningsarbeten här erfordrades kunde anläggningskostnaderna för denna koloni begränsas till 3,108:67 eller 13,⁶ öre pr kv.-m.

Tillsamman kostades således dessa båda anläggningar cirka 8,400 kr. och tydligt är att de 2 kr. som medlemmarna inbetalt ej räckte härtill. Föreningen blev därför nödsakad upptaga lån. Lyckligtvis saknades det ej heller personer intresserade för saken, som voro villiga lämna sådana. Häradshövding Otto Mannheimer, d:r Gust. Ekman och grosshandlare Hj. Wijk tillhandahöllo de nödiga penningarna att amorteras på 10 år. Frånsett en tillfällig svårighet i början har också den uppgjorda amorteringsplanen kunnat följas, vadan då kontraktstiden utlöpte lånen i det närmaste voro slutbetalda.

Arbetet med anläggningarna påskyndades så att på våren 1906 dessa båda kolonier stodo färdiga att mottaga intresserade odlare. Det saknades ej heller sådana, utan blevo alla lotter i Burgården och flertalet i Härlanda nästan omedelbart upptagna. Föreningen hade därutöver en hel del medlemmar bosatta i andra stadsdelar, som önskade att även där erhålla trädgårdar. Det var sålunda tydligt att föreningen icke hade fyllt sin mission genom att anordna dessa båda anläggningar utan man måste se sig om efter nya områden. Ett sådant erbjöd sig i den uppodlade delen av

LANDALA

mosse, beläget alldeles ovanför den tätt bebyggda stadsdelen Landala, som nästan uteslutande bebos av arbetare. Detta område fick föreningen arrendera från våren 1907 på enahanda villkor som tidigare upplåtna. Dessamma omfattar 40,600 kv.-m. Då emellertid en del av området först genom förkultur kunde göras användbart för trädgårdsanläggning, planerades att börja med endast 35,100 kv.-m., som indelades i 116 lotter av förut angiven normalstorlek. Kostnaderna för denna anläggning blevo något dyrare än de förra eller kr. 6,471:87, motsvarande cirka 18½ öre pr kv.-m. Jämväl denna anläggningskostnad bestreds av förenämnda lån.

Då också lotterna i denna koloni redan första året blevo utarrenderade, blev det nödvändigt att planera ännu en anläggning. Med hänsyn till befolkningen i de båda arbetarestadsdelarne Haga och Annedal beslöt



EN TÄPPA I GAMLESTADSKOLONIEN



VY FRÅN GAMLESTADSTORG

man förlägga den nya kolonien i dessas närhet och fann man på Änggårdens mark ett jordområde lämpligt för ändamålet. Den koloni,

ÄNGGÅRDSKOLONIEN,

som här anlades vintern 1912—1913, omfattar 30,900 kv.-m. och indelades i 105 lotter, i storlek varierande mellan 240—250 kv.-m. Då detta område bildar en ganska långsträckt figur och är genomskuret av tvenne vägar blev såväl inhägnaden som väganläggningen inom kolonien förhållandevis dyr och kostade tillsammans med vattenledningen och ekonomibyggnader kr. 7,847: 69 eller något över 24 öre pr kv.-m. Till denna höga kostnad bidrog också att man på detta område, som man hoppas kunna få behålla många år framåt, övergick till att använda järnstolpar på cementsocklar till inhägnaden i stället för de billigare trästolparna, som visat sig ruttna ner på 6 à 7 år.

För denna anläggning upplånades 7,500 kr. av bankdir. K. Vestin och dispasschör C. Pineus, vilket lån, i likhet med tidigare, löper med 5 % ränta och skulle amorteras på 15 år.

Nu hade föreningen fyra anläggningar färdiga, men ändå icke några lediga trädgårdslotter. Behovet av sådana var således tydligen än större.

I de östra stadsdelarna fanns ju redan en anläggning, Härlandakolonien, men där som annorstädes voro alla lotter upptagna och då efter Kullagerfabrikens snabba utveckling arbetarebefolkningen i dessa trakter hastigt växte, beslöt man sig för att där ute anlägga ännu en koloni.

GAMLESTADSKOLONIEN.

I den nya stadsplanen för tjugonde roten funnos några byggnadskvarter, belägna i utkanten vid Kvibergs gräns, som icke kunde beräknas bliva byggda på närmaste tiden, om de över huvud någonsin behöva tagas i anspråk för detta ändamål, och dessa arrenderade föreningen av staden på 10 år från våren 1914. Då föreningen åtkommit marken redan hösten 1913, hade anläggningen också hunnit fullbordas till förstnämnda tid. Denna koloni innehåller 27,560 kv.-m. och indelades i 95 lotter. Anläggningskostnaderna blevo här jämförelsevis billiga och uppgingo endast till



EN LOTT I KUNGLADUGÅRDSKOLONIEN



TEATERSCENEN I HÖGSBOKOLONIEN

kr. 4,646: 69 eller cirka 17½ öre pr kv.-m. Penningar till denna anläggning erhöles från Sv. Kullagerfabriken och är amorteringstiden för detta lån 15 år.

Med hänsyn till väntad byggnadsverksamhet i denna avskilt belägna stadsdel anlades denna koloni väsentligt större än vad ögonblicksbehovet krävde. Man väntade således icke att omedelbart få alla lotterna upptagna och det gick också lite trögt i början, men sedan några väl börjat smittade detta och snart nog blevo alla lotterna utarrenderade.

Vid anläggningarna har man förfarit så, att föreningen bekostade yttre stängsel, väganläggningen inom området och vattenledning, anknuten till stadens vattenledningsnät, varjämte där så kunnat ske, brunnar anlagts. I en av kolonierna är inlagd en särskild ledning för bevattningstvatten från den förbiflytande Mölndalsån. Å varje område har föreningen därtill uppfört nödiga avträdesbyggnader och en redskapsbod för koloniens gemensamma redskap, varjämte en lekplan på cirka 1,000 kv.-m. anlagts. Inhägnaden av varje lott får däremot resp. kolonister själva bekosta.

En hel del anordningar har därjämte vidtagits av kolonisterna gemensamt. I varje koloni har således anlagts en dansbana och musikpaviljong, som användes vid de offentliga fester som pläga anordnas ett par gånger under sommaren och där koloniens ungdom får roa sig på vissa bestämda tider. I en av kolonierna har man därjämte åstadkommit en duschinrättning som är livligt frekventerad under varmare sommardagar.



Fem kolonier och cirka femhundra trädgårdslotter, det var således det resultat man kommit till under den första 10-årsperioden av föreningens verksamhet.

Men man ansåg sig ej böra stanna härvid. Särskilt ansågs de västra stadsdelarna missgynnade ifråga om kolonimöjligheter. Föreningen upptog därför förhandling med drätselkammaren om upplåtelse för koloniändamål av ett område i Majorna, vilket resulterade i att i den under ut-



LOTT I HÖGSBOKOLONIEN



UTSIKT ÖVER HÖGSBOKOLONIEN

arbetande varande stadsplanen ett större, intill Slottsskogen beläget kvarter, avsattes som koloniträdgård under benämningen

KUNGSLADUGÅRDSKOLONIEN.

Planen för koloniens uppdelning, som uppgjordes av stadsingeniörskontoret, upptog 155 odlingslotter, varjämte i koloniens mitt ett område reserverades för lekplan, dansbana, handelsbod o. d.

Så snart arrendekontrakt erhållits å området tog föreningen i lag med anläggningar, som utfördes under vintern 1915—1916. Föreningen ombesörjde områdets inhägnad samt anläggandet av huvudvägarne inom kolonien ävensom en del dikningar och planteringar. De mindre vägarne och lotternas inhägnad överläts däremot till kolonisterna att själva utföra. Föreningens anläggningskostnad uppgick här till 7,861 kronor, motsvarande cirka 20 öre pr kv.-m. odlingsyta. Det för denna koloni erforderliga anläggningskapitalet erhöles av Carnegies fastighetsbolag mot 5 % ränta och 15 års amortering.

På grund av denna kolonis framträdande läge intill Slottsskogen och inom en stadsdel som väntades bli bebyggd inom närmaste tiden, ansåg sig staden böra ställa särskilda villkor för koloniens bebyggelse och förbehöll därför drätselkammaren sig att få godkänna ritningarne till de kolonistugor och den övriga bebyggelsen som därstädes kunde ifrågakomma. Föreningen beslöt därför att överlåta åt en arkitekt David Blomqvist att uppgöra ritningar till ett antal olika hustyper, bland vilka kolonisterna sedan finge välja. På så sätt kom denna koloni att, i motsats till de äldre, bliva ganska enhetligt bebyggd, vilket påtagligen i hög grad medverkar till det lugna, behagliga intryck denna koloni gör.

Alla lotter inom den nya anläggningen blevo omedelbart utarrenderade, men ansåg man dock att denna del av staden nu finge vara till freds till dess även andra stadsdelars behov av kolonianläggningar blivit tillgodosett.

Bl. a. hade ett 80-tal familjer 1915 från

STAMPEN OCH HULTMANS HOLME

gjort framställning att i dessa stadsdelars närhet få en kolonianläggning utförd. Föreningen ställde sig också välvillig härtill men det visade sig



VY AV TORSLANDA HAVSBADSKOLONI



BILD FRÅN DELSJÖKOLONIEN

omöjligt att i närheten kunna erhålla erforderligt jordområde som kunde beräknas få disponeras under längre tid, varför dessa planer måste t. v. skrinläggas.

Under 1917 företogs en anseelig

UTVIDGNING AV LANDALAKOLONIEN,

i det att kultiveringen av ett förutvarande mossområde då hade hunnit så långt att här kunde ordnas ett 70-tal nya trädgårdslotter. Denna koloni kom härigenom att omfatta 182 lotter.

Sedan försök under 1917 gjorts att erhålla mark vid Bangatan för

EN KOLONITRÄDGÅRD FÖR MASTHUGGET

och dess talrika arbetarebefolkning misslyckats och erfarenhet vunnits att de tid efter annan utförda småanläggningar på ett- eller tvåhundra lotter föga föreslogo att tillgodose det allestädes växande intresset för trädgårdsodling, så beslöt föreningen att som nästa steg gå in för en större anläggning. Efter en hel del undersökningar i stadens periferi ansåg man sig till sist ha funnit en härför lämplig plats ute vid

HÖGSBO.

Denna egendom ligger visserligen inom en angränsande kommun men jorden äges av Göteborgs stad. Med drätselkammaren träffades 1918 avtal om upplåtelse här av ett större jordområde om 145,370 kv.-m. för koloniändamål och sedan framställningen bifallits indelades området genom stadsingeniörskontorets försorg i 335 lotter om i regel 300 kv.-m.

På grund av koloniens något avlägsna läge från beboelsecentrum i staden medgavs att här ute få bygga något större stugor än i de centrala kolonierna, nämligen 20 kv.-m. mot tidigare 10 och senare i en del fall 15 kv.-m.

Arkitekt Blomqvist utarbetade en ny serie typritningar, som därefter lades till grund för bebyggelsen. På grund av de rådande kristiderna var intresset för odling vid denna tid så stort att hela antalet lotter omedelbart gick åt, även om det i fortsättningen kom att visa sig att de egentliga odlarne av de olika lotterna i stor utsträckning skulle bli helt andra än de som vid utlottning ivrigast trängdes om att bliva tilldelade en lott.

En del tröttnade nämligen när de sågo att det inte, som de måhända väntat sig, växte färdig mat ute på gräsvallarne. Gingo av denna och andra anledningar en del, så kommo emellertid snart nya spekulanter med verkligt odlingsintresse i stället och det tog icke lång tid förrän ej blott flertalet lotter vore odlade utan därtill jämväl bebyggda med nätta stugor, som under denna dyrtid ofta drogo 3- à 4,000 kr. i byggnadskostnader.

Det är givet att en anläggning av denna storlek skulle särskilt under då rådande dyrtid draga stora anläggningskostnader. Dessa beräknades också till 40,000 kronor, därav 17,000 enbart för hägnader kring området. Att som tidigare skaffa dessa pengar på enskild väg gick icke. Man vände sig därför till Pensionsstyrelsen, som, sedan Göteborgs stad förklarat sig villig teckna borgen för beloppet, beslöt att lämna föreningen ett tjuugoårigt amorteringslån på 40,000 kronor mot 5 % ränta.

Den slutliga, relativt höga anläggningskostnaden för denna koloni, påverkades, utom av tidsförhållandena, av svårigheterna att ordna vattenledning till kolonien. Tidigare anlagda kolonier hade ettdera varit belägna intill stadens vattenledningsnät eller också hade staden bekostat huvudledning till koloniens gräns. I detta fall fick föreningen själv bekosta den långa huvudledningen ut till Högsbo.

Även inom

LUNDBY

hade vid denna tid ett visst koloniintresse förnummits. Föreningen beslöt därför att av staden arrendera ett jordområde invid Rambergsstadens stora bostadskvarter, som skulle omfatta 118 lotter om i regel 240 kv.-m. Anläggningen av denna koloni beräknades kosta 16,000 kronor, vilket belopp emellertid visade sig svårt att uppbringa. Då härtill ransoneringens upphävande medförde en viss tillbakagång i kristidens abnormt uppdrivna odlingsintresse, vilken tillbakagång för Lundbys del visade sig däri att endast ett mindre antal lotter blevo upptagna, beslöt föreningen att avstå från fullbordandet av anläggningen i Lundby¹⁾ och dels att i övrigt ställa sig avvaktande ifråga om nya anläggningar.

¹⁾ Lundbykolonien har sedan fortsatt sin verksamhet i lokal regi, och utgör numera en med övriga kolonier jämbördig anläggning.

Inom de äldre kolonierna voro dock alla lotter städse brukade och då tillkomsten av en skolbyggnad gjorde ett visst intrång i Gamlestadskolonien lyckades föreningen erhålla en viss kompensation härför genom att i stället få upplåtit

GAMLESTADSTORG

för koloniändamål, varest erhöles ett 50-tal lotter. För denna koloni erhöil föreningen ett lån av Sv. Kullagerfabriken på 4,000 kronor.

I övrigt inträdde under de närmaste åren ett visst lugn och tiden från 1919 t. o. m. 1921 användes huvudsakligast för kompletteringar inom de äldre anläggningarne med dessas tillsamman 1,117 lotter och inre konsolidering samt förbättrad organisation av föreningen.

Under 1922 började emellertid ökad förfrågan ifråga om kolonier ånyo göra sig gällande. Då redan flertalet av de jordområden som staden ägde i stadens närhet och som kunde tänkas lämpliga för koloniändamål, voro tagna i anspråk men å andra sidan staden på senare åren förvärvat en del mark söderut uppkom idén att här ute söka få till stånd

EN HAVSBADSKOLONI

vid Askimsfjorden, anlagd, ej på odling utan fastmera på bad och segling.

Plan för en sådan koloni, upptagande ett hundratal lotter, uppgjordes också men fick senare förfalla, beroende på ortens myndigheter.

Idén om en kolonianläggning av havsbadstyp hade emellertid bitit sig fast i sinnet. Till havsstränderna trår ju människohågen så gärna då det börjar bli varmt i storstaden och då det efter tillkomsten 1923 av flyghamnen vid Torslanda öppnades möjlighet att här ute få disponera en del av det exproprierade skyddsområdet kring flyghamnen för koloniändamål anammades omedelbart detta tillfälle att 1924 anlägga

TORSLANDA HAVSBADSKOLONI.

De "lotter", som här ute kunde inplanteras bland bergsknallarne, blevo ganska snart utarrenderade och äro nu bebyggda med hundratal nätta stugor.

Denna anläggning är helt säregen för Göteborg. Intressant är att se hur de olika kolonisterna förstått att utnyttja den kuperade terrängen och

att flerstädes skapa verkliga idyller. Då ingen inhägnad av området behövt förekomma har anläggningskostnaderna kunnat begränsas till cirka 6,000 kronor, huvudsakligen för väganläggningen inom området, ordnandet av bryggor o. d.

Lotterna här ute, som ju i huvudsak utgöras av berg, äro i regel cirka 1,000 kv.-m. och kosta 30 à 35 kr. pr år i arrende.

DELSJÖKOLONIEN.

Föreningen hade nu efter 20 års arbete hunnit med att utföra åtta anläggningar med tillsamman 1,215 lotter. Efterfrågan på kolonilotter fortsatte emellertid att göra sig kraftigt gällande. Efter att ånyo ha genomvandrat terrängen i stadens omgivningar fann man uppe vid Delsjön ett område som föreföll väl skola lämpa sig för en kolonianläggning. Visserligen var vägen dit upp rätt lång men å andra sidan hade området ett förtjusande läge, omgivet som det var av skog på alla sidor. Då det ej är meningen att låta bebyggelsen gå fram i dessa trakter, syntes man kunna hoppas, att en hit förlagd koloni skulle kunna få ligga ostörd en anseelig tid framåt.

Föreningen gjorde därför 1926 framställning till drätselkammaren att få arrendera området och sedan denna bifallits uppdelades området i 137 lotter om i allmänhet 300 kv.-m. Dessa vunno snart nog avsättning och påföljande vår började ett intensivt odlingsarbete. Typritningar för denna koloni uppgjordes av arkitekt Joel Jarlén och vid det här laget är ej endast alla lotter väl kultiverade utan därtill flertalet bebyggda med trevliga stugor om 25 kv.-m. storlek.



Nio kolonianläggningar med tillsamman 1,395 odlade trädgårdslotter, varav flertalet bebyggda, det är således det siffermässiga resultatet av föreningens verksamhet under de gångna 25 åren.

Vad verksamheten skänkt i ekonomiskt resultat och i rent kulturellt avseende kan ej på samma sätt uttryckas. Säkert är emellertid att den framskapat ej ringa värden av detta slag. Genom idogt arbete har förut

ganska värdelös mark bibringats en högvärdig odlingskultur och den årliga avkastningen av grönsaker, frukt och andra matnyttigheter är ej ringa. Lotternas planering, hägnad och bebyggelse har därtill skapat samlade kapitalvärden ej så obetydliga för den enskilda, och sammanlagt representerande sådana på bortåt en million kronor.

Av vida större värde är kanske dock all den glädje och tillfredsställelse som kolonierna berett ej blott de enskilda lottinnehavarna utan även dessas familjer. Odlingsarbetet på lediga stunder har erbjudit de under dagen stillasittande en behaglig omväxling och den som tvingas att uträtta sin dagsgärning inomhus, i fabriker eller verkstäder, har beretts tillfälle att idka ett stärkande uteliv i friska luften. Syslandet med blommor och växter har därtill varit ägnat att skänka ett ökat intresse och aktning för naturen och dess olika yttringar, vilket ej kunnat undgå att verka förädlande på människosinnet.

Ur dessa synpunkter är det med tillfredsställelse som föreningen blickar tillbaka på tid som gått och med tacksamhet för den medverkan den rönt av såväl myndigheter som enskilda personer, vilka föreningen hoppas skall finna sig belönade ej minst genom den rätt höga standard som föreningen lyckats förläna de Göteborgska kolonianläggningarna.





ARRENDEAVGIFTERNA



om i det föregående nämnts betalar föreningen i regel ett öre pr kv.-m. i jordarrende. Kolonisternas avgifter till föreningen utgjorde under de första åren fem öre pr kv.-m. Det blev således fyra öre över för amorteringar och förräntning av anläggningskapitalet samt för driftskostnader. Dels blevo emellertid de under kristiden anlagda kolonierna dyrare än de tidigare utförda och dels har tid efter annan anspråken på de allmänna anläggningarne höjts, varjämte ju en allmän stegring skett i alla kostnader. Som en följd härav har tid efter annan påkallats en viss reglering i medlemmarnes arrendeavgifter. Dessa utgå numera med varierande belopp, närmast beroende på den skuldsumma varje koloni har att amortera och utgöra lägst $6\frac{1}{2}$ och högst 10 öre pr kv.-m.

För varje koloni uppgöres årligen en särskild finansplan, enligt vilken sedan arrenden, vattenavgifter, föreståndarearvoden och amorteringar verkställts och till föreningens administration överförts 2 kr. pr lott, det återstående beloppet återbetalas till kolonierna för bekostande av lokala förbättringar. Denna ordning är införd på det icke en koloni skall kunna profitera till förfång för verksamheten i sin helhet.






VÅRA KOLONITRÄDGÅRDAR HUR DE BÖRA ODLAS OCH ANSAS

AV

TRÄDGÅRDSMÄSTARE AUGUST HJERN.

 n bland de många orsaker, som bidragit till koloniträdgårdsrörelsens hastiga utveckling inom vårt land, är säkerligen människans inneboende längtan och kärlek till naturen, längtan efter ett stycke jord, där man kan få ordna med blommor och andra växter, som man själv behagar. Förutom det nöje och den njutning som koloniträdgårdarne kunna bereda sina innehavare, vara till stor nytta att söka ur jorden få fram den bästa möjliga valuta i frukter, bär och grönsaker m. m. såväl för konsumtion under sommaren som till vinterförlag.

Det är ännu efter 25 år inte utan att kolonirörelsens anseende inom vida kretsar ännu är betänkligt anfrätt. Det är visserligen sant, att det egna hemmet ur flera synpunkter måste anses vara idealet för samhällsbyggnaden. Men man får ihågkomma, att för avsevärda delar av en stads befolkning komma aldrig, åtminstone ej inom överskådlig tid, dessa ideal att bli verklighet. I många fall lägger ekonomien hinder i vägen därför, i andra hindrar tjänsten eller verksamheten vederbörande från att inrätta sig å antytt sätt. För otroligt många blir därför den lämpligt avvägda

stadslägenheten, utökad med en kolonilott, det bästa. Av denna grund är kolonirörelsen så viktig. Det gäller att understödja denna stadsbornas längtan efter ett stycke jord. Tillfredsställes den på lämpligt sätt, så knytes banden starkare mellan samhället och dess bebyggare. Tjappan ger sin brukare så mycket av materiellt och andligt värde, som han kan behöva, den avvänder hans intressen från saker, som kunna vara mindre värda. Koloniträdgården skall vara en samling små nätta sommarhem, välordnade och välskötta, som helhet utgörande en prydnad, som man gärna pekar på. Det är en sak, som alltsedan kolonirörelsens barndom varit den svåröverkomliga punkten, nämligen om kontraktstidens längd. Här stå intressen mot intressen, argument mot argument. Stadens utveckling får icke hejdas av kolonier. Och även på de bästa områden, där kontraktstiden satts t. ex. till 10 år, finnes merendels en försåtlig klausul, som stadgar att staden när som helst kan återtaga jordbiten. Det är osäkerhetsförhållandet, som kanske mest av allt motverkar en sund utveckling av kolonirörelsen.

Vilka erfarenheter ha gjorts inom kolonierna under dessa 24 år? Så särdeles uppmuntrande av fruktodlingen har ej varit fallet, det har visat sig att fruktträden haft en kort livslängd, synnerligast i en del kolonier. Det viktigaste härom är: "rätt sort på rätt plats", det är denna regel, som är så ytterst svår att tillämpa. Ett begånget misstag vid ett lantbruk går fortare och lättare att ändra. Om man t. ex. har en dåligt avkastande havre- eller vetesort, är det lätt gjort att till nästa år göra ombyte. Skall man våga sig in på sortfrågan är detta, när det gäller äpplen en mycket svårlöst fråga, varom den livliga diskussion vittnar, som alltid uppstår, när den frågan beröres, varvid också de olika meningarne oftast gå åt helt motsatta håll. Pärönen äro mindre nogräknade på jordmån än äpplen. I allmänhet ha de flesta fruktträden planterats för djupt. Man frågar alltid, hur djupa groparne skola vara. Man tycks tro, att ju djupare gropar och ju mera arbete, som därpå nedläggas, ju bättre. Då en fruktträdsplanta planteras, nöjer man sig ej med att upptaga en grop i myllan, matjorden, utan går vidare genom underliggande sterila lager, bildar djupa gropar, som fyllas med jord vid planteringen. Följden blir den, att trädets rötter ej kunna på naturligt sätt utbreda sig i omgivande jord-

lager utan förbliva fångna liksom krukväxten i sin blomkruka. Massor av träd i vårt land föra ett tynande liv på grund av för djup plantering. Den allra kärleksfullaste vård är förgäves, om trädet planterats för djupt. Fackmän tvista även om, huruvida stam- eller dvärgträd böra i huvudsak planteras. I en täppa med ett fåtal träd, bör sommarfrukten vara dominerande. Vi få nämligen ej förbise, att sommarfruktträden äro de hårdigaste och bördigaste samt giva säkraste skörd. Då dvärgträden sakna förmåga att (som stamträden), utsända sina rötter på långt avstånd från rothalsen i sökandet efter näring är deras plantering vanskligare. Det gäller ett noggrant urskiljande av förut på orten beprövade sorter och att uteslutande plantera dem. Det bör bliva ett slut på experiment och försök i varje täppa. Vidare borde varje koloniägare noggrant bevara deras namn, hittills har det i allmänhet gått så till att etiketten, som medföljt trädet från trädskolan, redan då trädet för första gången gläder ägaren med sina frukter, är borta, och vad heter nu sorter? Ja, vid planteringen var man intresserad av sortvalet, nu, när skörden kommer, äro alla namn borta. Det vore lätt för en var, att genast efter planteringen på ett papper upprita en ägofigur och göra en punkt för vart träd och ditskriva sorternas namn. Byter lotten innehavare, lämnas förteckningen åt den tillträdande. Viktigt är att få fram ett hårdigt underlag vid förädlingen. När fruktträden kommit så långt, att man kan påräkna, att de skola bära frukt, bör man minska den naturliga gödseln och i stället använda kali och fosforsyrehaltiga konstgödselmedel.

Man kan även med fördel använda s. k. trädgårdsgödning i ett kvantum av 6—8 kg. per 100 kv.-m. Även kalk bör någon gång tillföras. För att man inte skall få frukten förstörd av insektslarver och svampsjukdomar bör man vid olika tider bespruta fruktträden. Den första besprutningen företages mycket tidigt på våren och har till uppgift att förstöra mossor, lavar och svampar på trädens stammar och grenar samt förgöra en del av de under barken och i springor övervintrade skadeinsekterna. Till denna besprutning användes svavelkalk- och bordeauxvätska. Svavelvätskan finnes färdigberedd i handeln. Bordeauxvätskan tillagas av kopparvitriol, kalk och vatten. Den kan till vinterebesprutning vara ganska koncentrerad. Till 100 liter vatten tagas 4 kg. kopparvitriol och $\frac{1}{2}$ —1

kg. nysläckt kalk. — På våren vid blomningstid uppträda fruktodlingens kanske svåraste fiender, skadeinsekternas larver. Dessa kunna bekämpas genom besprutning med kejsargrönt. Till 100 liter vatten tages 75 gr. kejsargrönt och 150 gr. nysläckt kalk. Besprutningen bör företagas vid den tid, då larverna utkläckas, vilket brukar inträffa omedelbart före blomningen. Då denna besprutning blott verkar under en veckas tid, bör helst en ny sådan företagas efter 10 à 12 dagar. På sommaren angripes ofta frukten av skorvsvamp. De svarta fläckar, som förekomma, äro angrepp av nämnda svamp. För bekämpande av skorvsvamp användes besprutning med svavelkalkvätska. Första besprutningen med denna vätska företages kort tid efter blomningen. Till denna besprutning utspädes svavelkalkvätskan med 20—22 delar vatten.

Grönsaker för koloniträdgården: För att ständigt ha tillgång på grönsaker bör man i koloniträdgården odla både tidiga och sena sorter.

Skötseln av grönsakerna under växttiden går ut på att ständigt hålla jorden fri från ogräs samt lucker, så att den är tillgänglig för luft, värme och fuktighet. När plantorna kommit så pass långt att de synas i raderna, bör en luckring mellan raderna företagas. Genom att luckra upp jorden i ytan under växttiden befordrar man växternas trevnad i hög grad, en dylik luckring bör därför upprepas, så ofta jorden hårdnat till. Gallring bör företagas så tidigt som möjligt.

Blommorna äro de, som införa naturen i trädgården, ge den rätta färgläggningen, det hela en livligare, gladare prägel. Ett livligare intresse väckes för växtvärlden i allmänhet, för det skönt och ädelt är.





UTSTÄLLNINGAR



öteborgs koloniträdgårdar ha under den gångna 25-årsperioden deltagit i tvenne utställningar 1920 i Köpenhamn med en serie bilder från de olika anläggningarne samt ritningar till typstugor. Föreningen tilldelades utställningens hedersdiplom för sin kollektion. Tyvärr blev emellertid allt utställningsmaterialet förstört vid återsändningen under en i danska hamnar vid tillfället rådande arbetskonflikt.



KOLONIMODELL

Vid 1923 års jubileumsutställning i Göteborg deltog föreningen med en här avbildad modell av en kolonilott, som väckte berättigad uppmärksamhet, ej minst på grund av sitt minutiösa utförande, som möjliggjorde att jämväl göra en titt in i stugan.





FÖRESTÅNDARE

ha varit:

- I *Burgårdsgårdskolonien*: N. Vedel, B. Lindberg, C. Vinsten.
- I *Härlandakolonien*: Charles, Jonsson, O. Vilund, A. E. Niklasson.
- I *Landala*: André, Aug. Vallberg, A. Lindberg, J. A. Stenholm, Otto V. Olsson, O. Sillberg, J. P. Pettersson, Joh. Palmgren.
- I *Änggårdskolonien*: A. Ljungner, L. Tingström, A. Jönsson.
- I *Gamlestadskolonien*: B. Kjellberg, A. Fidler, I. Harström, J. Bengtsson.
- I *Kungsladugårdskolonien*: B. Foogel, T. Pettersson, J. K. Åberg, Bror Nilsson, K. V. Johansson.
- I *Högsbokolonien*: N. Persson, E. V. Söderström, Oscar Gustafsson, Ant. Andersson.
- I *Torslandakolonien*: Carl Jönsson.
- I *Delsjökolonien*: G. Ringdal.

FÖRENINGENS STYRELSE

har under tiden 1905—1930 utgjorts av:

- Grosshandl. J. E. Palmér, ordf. 29/6—31/12 1905.
- Kamrer H. Lindholm, v. ordf. 29/6—31/12 1905. Ordf. sedan 1/1 1906.
- Agronomen P. A. Böving, v. ordf. 1/1 1906—31/12 1907. Kassör 1908—1909.
- Fabrikör K. Y. Dablom, kassör 29/6 1905—31/12 1907.
- Redaktör O. Olsson Olani, sekreterare 29/6 1905—31/12 1906.
- Snickaremästare N. Vedel, ledamot 1905—1911. Sekreterare 1907—1911.
- Arbetsförmannen Ch. Jonsson, ledamot 1905—1929.
- Handl. Geron Olsson, ledamot 1905—1911.
- Charkuteriarb. A. Lundqvist, ledamot 1907—1914, därav en tid sekreterare.
- Postexpeditör F. Bonthron, ledamot 1908.
- Handl. G. Byrman, v. ordf. 1908—1911.
- Handl. J. Hammargren, kassör 1910—1919.
- Handl. Aug. Vallberg, ledamot 1912—1919.
- Stationskarlsförman O. Vilund, ledamot 1912—1917.
- Handl. K. Flyman, ledamot 1912—1915, därav en tid sekreterare.
- Arbetsförmannen B. Kjellberg, ledamot 1915—1917.
- Tryckaren V. Hofström, ledamot 1915—1916.

Handl. L. Nygren 1916—1919.
 G. Tingström 1917.
 E. Mattsson 1918—1919.
 Vaktm. A. Jönsson 1918—.
 Assuranstjänsteman Carl Jönsson, kassör sedan 1920.
 Claes Bergman 1920—1921.
 Tb. Pettersson 1920—1923.
 C. Vinsten 1921—.
 J. Palmgren 1921—1922, 1927—1928.
 John Bengtson 1921—.
 Osc. Gustafson 1922—1923.
 Otto V. Olsson 1923—1924.
 J. K. Åberg 1924—1927.
 E. Carlsson 1924—.
 C. E. Grabn 1925.
 J. A. Uno 1926—.
 Abr. Johanson 1927—.
 G. Ringdal 1928—.
 O. V. Bengtsson 1929—.
 J. P. Pettersson 1929—.

JUBILEUMSKOLONISTER,

d. v. s. kolonister som innehaft sina lotter sedan första odlingsåret och fortfarande bruka dessa, äro följande:

BURGÅRDSKOLONIEN:

Lott n:o	9.	J. A. Samuelson.
” ”	19.	E. Björklund.
” ”	26.	Alfr. Jonson.
” ”	37.	Claes Lindquist.
” ”	54.	J. Herner.
” ”	57.	J. A. Jonson.
” ”	66.	J. Olsson.
” ”	68.	Gust. Boman.
” ”	69.	C. A. Johanson.
” ”	90.	C. J. Hagberg.
” ”	102.	N. Lindgren.
” ”	104.	Carl Sandholm.
” ”	106.	C. Olauson.
” ”	107.	Alfr. Anderson.
” ”	112.	Rob. Ekman.
” ”	113.	Carl Nilsson.
” ”	121.	C. Vinstén.
” ”	125.	O. H. Engström.

HÄRLANDAKOLONIEN:

- Lott n:o 3. *Carl Nyborg.*
" " 7. *Emil Skyldberg.*
" " 10. *G. W. Renström.*
" " 17. *Fritz Olausson.*
" " 21. *Charles Jonsson.*
" " 24. *J. A. Melander.*
" " 32. *John M. Milton.*
" " 41. *Aug. Frey.*
" " 73. *H. Andersson.*

LANDALAKOLONIEN:

- Lott n:o 21. *J. A. Stenholm.*
" " 49. *J. Palmgren.*
" " 55. *S. Lundberg.*
" " 67. *J. E. Lundén.*
" " 68. *C. J. Bergelin.*
" " 73. *C. Dahlberg.*
" " 75. *F. Andersson.*
" " 78. *J. H. Eriksson.*
" " 79. *J. Bengtsson.*
" " 97. *H. Berggren.*
" " 98. *A. Lindqvist.*
" " 104. *Aug. Pettersson.*
" " 112. *C. L. Karlsson.*
" " 116. *P. Anderberg.*
" " 126. *Aug. Mattsson.*



VY FRÅN KUNGSLADUGÅRDSKOLONIEN



Pris 50 öre.